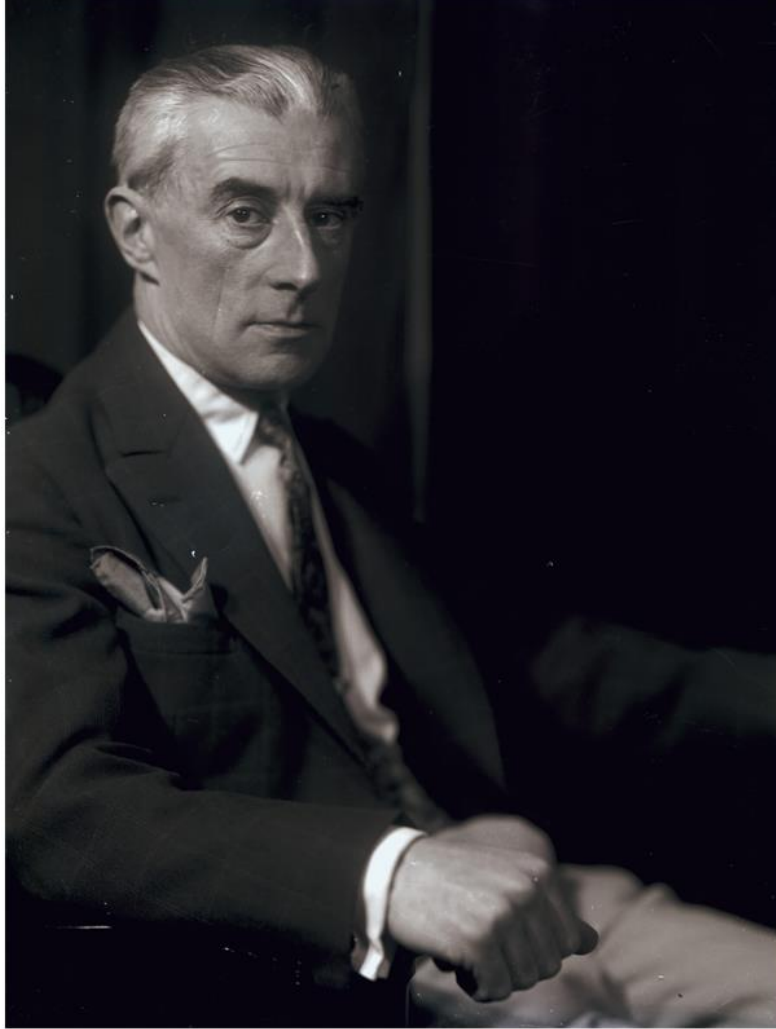


Maurice RAVEL



Maurice RAVEL
(1875-1937)

7 Mart 1875, Ciboure, Pyrénées-Atlantiques,
Fransa – 28 Aralık 1937, Paris, Fransa

Klasik geleneęe daha yakın olan Maurice Ravel
aędaşı Debussy ile birlikte mzik tarihinin ikiz
bestecileri olarak anılır.

XX. yzyılın nemli bestecilerindendir.
zellikle orkestrasyon konusunda ok bařarılı
olan Ravel'in en tanınmıř eseri Bolero 'dur.

Bolero kadar nl bir dięer alıřması, 1922'de
Rus besteci Modest Musorgski'nin eseri Bir
Sergiden Resimler adlı piyano eserinin
orkestrasyonudur. Uluslararası Telif Hakları
Hukuku'na gre, Ravel'in eserleri 1 Ocak 2008
tarihinde birok lkede kamu malı haline
gelmiřtir.

Opera, bale, orkestra, oda mzięi, piyano
eserleri ve řarkıları bulunan Ravel, izlenimci
eserlerini orkestra alıřmalarında vermiřtir.

Eserleri arasında izlenimci etkileri en çok yansıtan eseri Su Oyunları'dır.



Yaşamı

Ravel, Fransa'nın Bask bölgesinde, İspanya sınırında bir küçük köy olan Ciboure'da dünyaya geldi, Paris'te büyüdü. Annesi Bask, babası ise İsviçreli bir sanayiciydi. Müzik yeteneğini ve detaylara düşkünlüğünü babasından aldı.

Detaycılığı nedeniyle besteci Stravinsky onu müziğin İsviçre saati yapımcısı diye nitelemiştir. Bestelerinde, bir saatin parçaları gibi küçük müzik *bloklar* yaratıp, onları birleştirerek daha karmaşık yapılar oluşturmaktaydı.

7 yaşında piyano dersleri almaya ve 5-6 yıl sonra beste yapmaya başladı. Paris Konservatuvarı'nda piyano eğitimi aldı. Konservatuvar yıllarında kendilerini Apaches diye adlandıran ve düzenledikleri içkili eğlencelerle tanınan genç sanatçılar grubuna katıldı. Konservatuvarda 14 yıl boyunca dönemin en ünlü müzik eğitimcilerinden Gabriel Fauré ile çalıştı. Okulun verdiği prestijli Roma Ödülü'nü almayı defalarca denedi ama başaramadı. Ödülün favorisi olarak gösterildiği yıl ilk aşamada elenmesi bir skandala dönüştü ve okulu bıraktı. Olay, konservatuvar müdürünün de istifasına yol açmıştı.

Ravel ve Claude Debussy karşılıklı olarak birbirlerinden etkilenmişlerdir. Bu nedenle müzik tarihinde adları genellikle birlikte anılır. İkisi de empresyonist ressam Claude Monet'nin resimlerinden ilham almaktaydı. Ravel, Amerikan Cazı, Asya müziği, Avrupa halk şarkıları gibi dünya müziklerinden de etkileniyordu. Şehrazat (1898) adlı eseri Doğu müziklerine ilgisini gösterir ancak en çok İspanyol müziğine yönelmiştir. İspanyol müziği tadındaki eserlerinden en tanınmışları İspanyol Rapsodisi (1908) ve Bolero (1928)'dur.

1910-1920 yıllarında Paris'te bulunan Rus besteci Stravinski ve Rus Balesi Topluluğu bestelerini etkiledi. Daha geleneksel bir tarza yöneldi ve neo-klasik eserler verdi.

I. Dünya Savaşı'nda yaşı ve sağlık sorunları nedeniyle orduya alınmadı, ancak ambulans şoförlüğü yaptı. Savaştan sonra orkestra şefi olarak seyahat etti. Özellikle ABD'de ilgi gördü, burada tanıştığı Amerikan caz müziğinin etkileri daha sonraki eserlerinde hissedilir.

Ravel 1921'de Fransız hükümetinin Légion d'Honneur ödülünü reddetti, 1931'de Oxford Üniversitesi'nin verdiği onursal doktorayı ise kabul etti.

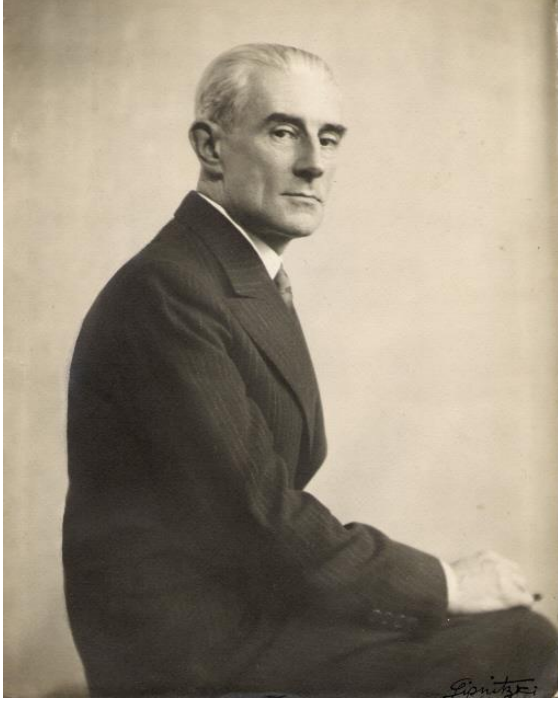
Az sayıda öğrenci yetiştirdi. Belli başlı öğrencileri Vaughan Williams ve Maurice Delage idi.

Ravel, 1927'de bazı nörolojik problemler yaşamaya başladı. Birkaç yıl sonra kas problemleri ve afazi (söz yitimi) problemi ile karşılaştı. Zamanla bunama belirtileri oluştu ve 1932'de geçirdiği trafik kazası ile durumu ağırlaştı. Bu rahatsızlıklar nedeniyle eser veremez oldu. 1937'de geçirdiği başarısız beyin ameliyatı sonucu hayatını kaybetti.

Hastalığı

Yıllarca organik beyin rahatsızlığına bağlı psikiyatrik bozukluk bulguları göstermiştir. Nörolojik fonksiyonları giderek azalmıştır. Afazi, apraksi, agrafi, aleksi ortaya çıkmıştır. Bilateral ventriküler genişlemeyle birlikte serebral atrofi vardı. Tanısı kesin olmamakla

beraber, frontotemporal demans gibi progresif dejeneratif bir bozukluğu vardır. Başka bir seçenek de posttravmatik subdural hematoma ya da hidrosefalidir. Temporoparietal menenjiom da akla gelmektedir.



BOLERO

Ravel'in, aynı melodiyi 18 kez hiç değiştirmeden tekrarlayarak yazdığı eseri.

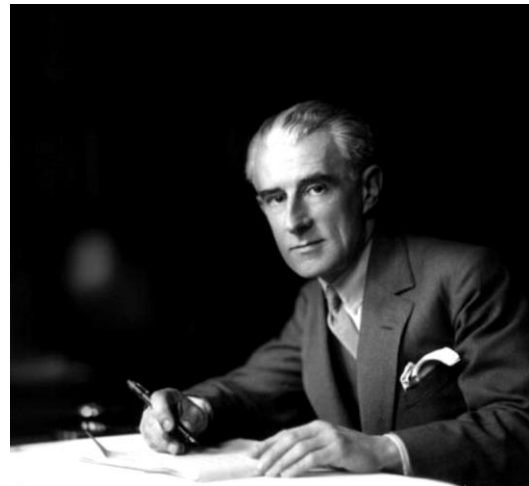
Melodiyi birebir (değiştirmeden) tekrarlamakla beraber, her tekrarında orkestrasyonda değişiklikler yapmış ve bu 18 tekrarda dinleyeni bıktırmayan bir örgü oluşturarak dehasını kanıtlamıştır.

Çok sonradan yapılan bir incelemenin iddia ettiğine göre; Ravel Bolero'yu bestelediği sırada Alzheimer hastalığı ile mücadele etmekte olduğundan, melodiyi tekrarlayarak bu hastalığın güçlü semptomlarından biri olan "bazı sözcükleri veya hareketleri sürekli tekrarlamak" gibi bir obsesyonu sergilemektedir aslında...

Ravel, beyninin sol frontal bölgesini tutan bir nörolojik hastalık geçirmiş ve bazı eserlerini de

bundan sonra oluşturmuştur. Frontal bölgenin ilerleyici hasarı Ravel'i yıllarca etkileyecek lisan bozukluğu (afazi) ve beceri bozukluğu (apraksi) ile etkileyecektir. Ünlü Bolero aslında bu nörolojik tablonun bir parçasıdır. Ancak bir yaratıcılık ürünü olarak saygın eserler arasında anılır.

Bolero tek bölümlü bir orkestra parçasıdır ve Rus balerin Ida Rubinstein'in ismarladığı bir bale olarak bestelenmiş olup, ilk kez 1928 yılında seslendirilmiştir. Müzik, parça boyunca sabit olarak kalarak bir veya birden fazla trampetin çaldığı sürekli tekrarlanan bir ritim üzerine inşa edilmiştir. Melodi farklı çalgılar üzerinden ilerler. Bolero'nun kreşendo tarzında 15 dakika boyunca devam ederek sonlanan tekrarları aslında Ravel'in frontal lobundaki bozukluğun yarattığı ısrarcılık (perseverasyon) belirtisinden başka bir şey değildir. Müzik otoritelerinin kuşkuyla baktığı bu durum bilim adamları için sadece bir nörolojik sonuçtur. Ravel sadece sol elle çalınabilen bir piyano eseri de oluşturur. Rivayet sanatçının bu eserini 1. Dünya Savaşı'nda sağ kolunu kaybeden piyanist arkadaşı için yazdığı şeklindedir. Oysa Ravel hastalığının doğası gereği sağ elini kullanmakta zorluk çekmektedir. Bilerek veya bilmeyerek kendisi için bir teknik geliştirmeye çalışmış olabilir"



...

Disfazide müzik yeteneğinin korunabildiğine tipik ve tanınmış bir örnek Maurice Ravel'dir. Ünlü Fransız besteci ve piyanistin 1927 yıllarında sol hemisferin öncelikle etkilendiği progresif afazi, aleksi, agrafi, ideomotor apraksi ile karakterize progresif dejeneratif bir hastalığı olduğu bildirilmiştir. Hastalığın erken dönemlerinde Ravel, sol hemisfer fonksiyonlarında değişik oranlarda bozukluklar gösterirken, müziksel düşünme korunmuş ve bu dönemde "Bolero"(1928) ve "Sol El için Re-Major Piiano Konçertosu" (1929-1930) adlı iki büyük çalışmasını bestelemiş, demansiyel semptomların ilerlediği 1933 yılına kadar birçok eser vermiştir (16). Baştan sona aynı nota ve tempoyu içermesi, sürekli kendini tekrar eden tek ve monoton melodisi nedeniyle bazı müzik otoritelerinin eleştirisine uğrayan ve hatta hastalığı ile ilişkilendirilen "Bolero" genel olarak aynı nota ile muhteşem bir çok seslilik olarak takdir toplamaktadır.

Eserleri

Ravel'in müzikal-komedi niteliğinde iki operası vardır. L'heure espagnole ve L'enfant et les sortilèges. Birincisi, 18. yüzyıl İspanya'sında bir saat üreticisinin sadakatsiz eşinin bir gününü anlatır; ilk defa 1911'de Paris'te sahnelenmiştir. İkincisinin librettosunu romancı Collette yazmıştır. Yaramaz bir çocuğun çevresindeki hayvanlar ve mobilyalar tarafından cezalandırılması anlatılır. İlk defa 1925'te Monte Carlo'da sahnelenmiştir.

Ravel, Daphnis et Chloé balesini Rus opera yöneticisi Dyagilev'in siparişi üzerine bestelemiştir. Koreografik senfoni olarak tanımlanan eser Helenistik bir romana dayanır. Ma mère l'oye, Valses nobles et sentimentales ve koreografik şiir La Valse piiano düeti olarak bestelenmiş, bale müziği olarak uyarlanmıştır. Bestelediği son bale müziği ise Bolero'dur.

Ravel'in en bilinen orkestra eseri İspanyol Rapsodisi'dir. İki piyano konçertosundan ilkinin savaşta sağ kolunu yitiren piyanist Paul Wittgenstein'in isteği üzerine 1930'da sadece sol el için bestelemiştir. 1931'de tamamlanan ikinci piyano konçertosu ise iki el içindir.

Vokal eserleri arasında en göze çarpanı Şehrazat'tır. Bu eser, mezzo-soprano ve orkestra için yazılmıştır. Don Quichotte à Dulcinée ise film müziği olarak bestelenmiştir.

Kendisi de iyi bir piyanist olan Ravel çok sayıda piyano eseri ve birkaç oda müziği eseri bestelemiştir.



Seçilmiş eserler:

- *Menuet antique* (piyano, 1895, orkestrasyon 1929)
- *Shéhérazade (ouverture de féerie)* (Şehrezad - periler uvertürü) (1897)
- *Pavane pour une infante défunte* (Ölü bir prenses için Pavan) (piyano 1899, orkestra 1910)
- *Jeux d'eau* "Su oyunu" (piyano, 1901)
- *Fa-majör Yaylıçalgılar Kuarteti* (1902-3)
- *Shéhérazade* ("Şehrezad" orkestra için şarkılar 1903) Arkadaşı şair Tristan Klingsor'un şiirlerinin müziklendirilmesi

- *Sonatin* (piyano, 1903–1905)
- *Introduction and allegro* Pedallı harp, flüt, klarinet, yaylıçalgılar kuarteti, 1905)
- *Miroirs* ("Yansıtılmalar") (piyano, 1905):
 - *Noctuelles* ("Gece uçan böcekler")
 - *Oiseaux tristes* ("Üzgün kuşlar")
 - *Une barque sur l'océan* ("Okyanusta bir sandal"; orkestrasyon 1906)
 - *Alborada del Gracioso* ("Soytarının şafak şarkısı"; orkestrasyon 1918)
 - *La vallée des cloches* ("Çanlar vadisi")
- *Histoires naturelles* ("Doğadan masallar") (ses ve piyano için şarkılar, metin: Jules Renard, 1906)
- *Pièce en forme de Habanera* (bas ses ve piyano, 1907)
- *Rapsodie espagnole* ("İspanyol Rapsodisi") (orkestra, 1907)
- *L'heure espagnole* ("İspanyol Saati") (opera, 1907–1909)
- *Gaspard de la nuit* ("Gecenin Şeytanları") (piyano, 1908)^[3]
- *Ma Mère l'Oie* ("Kaz Annem") (piyano ikilisi 1908–1910, orkestra 1911, bale 1912)
- *Daphnis et Chloé* ("Dafne ve Kloe") (bale, 1909–1912)
- *Stephane Mallarme'in üç şiiri*, (ses, piyano, flüt/pikolo, klarinet/bas klarinet ve yaylıçalgılar kuarteti, 1913)
- *Valses nobles et sentimentales* ("Soylu ve Duygusal Valsler") (piyano 1911, orkestra 1912)
- *La-minor* Piyano Trio (1914)
- *Le Tombeau de Couperin* ("François Couperin'in Mezarı"; piyano 1914–1917; Bölüm I, III, IV ve V orkestrasyonu 1919)
 - I. Prelud
 - II. Fug
 - III. Forlan
 - IV. Rigodon
 - V. Minuet
 - VI. Toccata
- *La Valse "Vals"* (Koreografik şiir, 1906–1914 ve 1919–1920)
- Keman ve Viyolonsel için Do-majör Sonat (1920–1922)
- *Chansons Madécasses* ("Madagascar Şarkıları") (ses, flüt, viyolonsel ve piyano, metin: Evariste Parry, 1926)
- *L'enfant et les sortilèges* ("Çocuk ve Tılsımlar", lirik fantazi, 1920–1925, libretto:Collette 1917)
- *Tzigane* "Çigan" (Keman ve piyano, 1924)
- Keman ve Piyano için Sol-majör Sonat(1923–1927)
- *Fanfare* (1927; 10 Fransız bestecinin birer dans katkısı yaptığı *L'Éventail de Jeanne* adlı bir çocuk balesine Ravel katkısı)
- *Boléro* (bale, 1928)
- Sol El için Re-Majör Piyano Konçertosu (Filozof Paul Wittgenstein için 1929–1930)
- Sol Majör Piyano Konçertosu (1929–1931)
- *Don Quichotte à Dulcinée* ("Don Kişot'un Dulcinea'ya Serenatı"; ses ve piyano, 1932–1933).

